

РАССМОТРЕНО и ПРИНЯТО  
на заседании Педагогического совета  
ГБОУ АО «Школа-интернат №3  
для обучающихся с ОВЗ»  
Протокол № 1 от «30» августа 2024г.

УТВЕРЖДЕНО  
Директор  
ГБОУ АО «Школа-интернат № 3  
для обучающихся с ОВЗ»

И.В.Рябов  
Приказ № 181 от 30.08.2024г.

ДОКУМЕНТ ПОДПИСАН  
ЭЛЕКТРОННОЙ ПОДПИСЬЮ

СВЕДЕНИЯ О СЕРТИФИКАТЕ ЭП

Сертификат:  
0095DEA873617122C4B29C28F37FBD4860  
Владелец: Рябов Иван Владимирович  
Действителен: с 07.12.2023 до 01.03.2025

**Рабочая программа воспитания  
лагеря с дневным пребыванием детей  
на базе  
ГБОУ АО «Школа-интернат № 3 для обучающихся  
с ограниченными возможностями здоровья»**

## СОДЕРЖАНИЕ

Пояснительная записка	
Раздел I. ЦЕЛЕВОЙ	
1.1. Цель и задачи воспитания	
1.2. Методологические основы и принципы воспитательной деятельности	
1.3. Основные направления воспитания	
1.4. Основные традиции и уникальность воспитательной деятельности	
Раздел II. СОДЕРЖАНИЕ, ВИДЫ И ФОРМЫ ВОСПИТАТЕЛЬНОЙ ДЕЯТЕЛЬНОСТИ	
2.1. Модуль «Будущее России»	
2.2. Модуль «Ключевые мероприятия детского лагеря»	
2.3. Модуль «Отрядная работа»	
2.4. Модуль «Коллективно - творческое дело (КТД)	
2.5. Модуль «Самоуправление»	
2.6. Модуль «Дополнительное образование»	
2.7. Модуль «Здоровый образ жизни»	
2.8. Модуль «Организация предметно-эстетической среды»	
2.9. Модуль «Профилактика и безопасность»	
2.10. Модуль «Работа с воспитателями»	
2.11. Модуль «Инклюзивная смена»	
2.12 Модуль «Социальное партнёрство»	
2.13 Модуль «Экскурсии»	
2.14 Модуль «Работа с родителями»	
2.15 Модуль «Детское медиапространство»	
Раздел III. ОРГАНИЗАЦИЯ ВОСПИТАТЕЛЬНОЙ ДЕЯТЕЛЬНОСТИ	
3.1. Особенности организации воспитательной деятельности	
3.2. Анализ воспитательного процесса и результатов воспитания	
Приложения	
Календарный план воспитательной работы	

## ПОЯСНИТЕЛЬНАЯ ЗАПИСКА

Рабочая программа воспитания лагеря с дневным пребыванием детей на базе ГБОУ АО «Школа-интернат № 3 для обучающихся с ограниченными возможностями здоровья» (далее – Программа воспитания, Программа) подготовлена государственным бюджетным общеобразовательным учреждением Астраханской области «Школа-интернат № 3 для обучающихся с ограниченными возможностями здоровья» на основе Примерной рабочей программы воспитания для общеобразовательных организаций, разработанной ФГБОУ «Всероссийский детский центр «Смена» на основе Примерной рабочей программы воспитания для общеобразовательных организаций, разработанной Федеральным государственным бюджетным научным учреждением «Институт изучения детства, семьи и воспитания Российской академии образования» в соответствии с нормативно-правовыми документами:

- Конституцией Российской Федерации (принята всенародным голосованием 12.12.1993, с изменениями, одобренными в ходе общероссийского голосования 01.07.2020).

- Конвенцией о правах ребенка (одобрена Генеральной Ассамблеей ООН 20.11.1989, вступила в силу для СССР 15.09.1990).

- Федеральным законом от 29.12.2012 № 273-ФЗ «Об образовании в Российской Федерации».

- Федеральным законом от 31.07.2020 № 304-ФЗ «О внесении изменений в Федеральный закон «Об образовании в Российской Федерации» по вопросам воспитания обучающихся».

- Федеральным законом от 24.07.1998 № 124-ФЗ «Об основных гарантиях прав ребенка в Российской Федерации».

- Федеральным законом от 30.12.2020 № 489-ФЗ «О молодежной политике в Российской Федерации».

- Приказы №№286,287 Министерства просвещения Российской Федерации об утверждении ФГОС начального общего образования и ФГОС основного общего образования от 31 мая 2021 года.

- Стратегией развития воспитания в Российской Федерации на период до 2025 года (утверждена распоряжением Правительства Российской Федерации от 29.05.2015 № 996-р).

- Указом Президента Российской Федерации от 21.07.2020 № 474 «О национальных целях развития Российской Федерации на период до 2030 года».

- Планом основных мероприятий, проводимых в рамках Десятилетия детства, на период до 2027 года (утвержден распоряжением Правительства Российской Федерации от 23.01.2021 № 122-р).

- Государственной программой Российской Федерации «Развитие образования» (утверждена Постановлением Правительства Российской Федерации от 26.12.2017 № 1642).

- Федеральным проектом «Успех каждого ребенка» (утвержден президиумом Совета при Президенте РФ по стратегическому развитию и национальным проектам, протокол от 24.12.2018 № 16.).

Программа является методическим документом, определяющим комплекс

основных характеристик воспитательной работы, осуществляемой в лагере с дневным пребыванием, разрабатывается с учетом государственной политики в области образования и воспитания.

Программа создана с целью организации непрерывного воспитательного процесса, основывается на единстве и преемственности с общим и дополнительным образованием, соотносится с рабочей программой воспитания ГБОУ АО «Школа-интернат № 3 для обучающихся с ограниченными возможностями здоровья» .

Программа предусматривает приобщение обучающихся к российским традиционным духовным ценностям, включая культурные ценности своей этнической группы, правилам и нормам поведения в российском обществе.

Ценности **Родины и природы** лежат в основе патриотического направления воспитания.

Ценности **человека, дружбы, семьи, сотрудничества** лежат в основе духовно-нравственного и социального направлений воспитания.

Ценность **знания** лежит в основе познавательного направления воспитания.

Ценность **здоровья** лежит в основе направления физического воспитания.

Ценность **труда** лежит в основе трудового направления воспитания.

Ценности **культуры и красоты** лежат в основе эстетического направления воспитания.

«Ключевые смыслы» системы воспитания, с учетом которых должна реализовываться программа:

**«Люблю Родину»**. Формирование у детей чувства патриотизма и готовности к защите интересов Отечества, осознание ими своей гражданской идентичности через чувства гордости за свою Родину и ответственности за будущее России, знание истории, недопустимость фальсификации исторических событий и искажения исторической правды, на основе развития программ воспитания детей, в том числе военно-патриотического воспитания, развитие у подрастающего поколения уважения к таким символам государства, как герб, флаг, гимн Российской Федерации, к историческим символам и памятникам Отечества.

**«Мы – одна команда»**. Особое внимание в формировании личности ребенка, основ его поведения и жизненных установок отводится социальному окружению, важной частью которого является детский коллектив. Детский коллектив предоставляет широкие возможности для самовыражения и самореализации, позволяет сформировать в детях инициативность, самостоятельность, ответственность, трудолюбие, чувство собственного достоинства.

**«Россия – страна возможностей»**. Ребенка воспитывает все, что его окружает. Окружающая среда формирует его взгляды, убеждения, привычки. Важно создавать воспитательную среду, доступную, интересную для ребенка. Создание благоприятной и разнообразной воспитательной среды возможно через вовлечение детей в конкурсы, мероприятия и проекты детских общественных объединений, заинтересованных организаций (АНО «Россия – страна возможностей», АНО «Большая Перемена», Российское движение школьников, Российское общество «Знание», Российское историческое общество), где каждый ребенок может найти то, что ему по душе. Необходимо популяризировать все возможности и социально значимые проекты организаций.

Принимая участие в мероприятиях движений и организаций, школьники получают возможность активно участвовать в общественной жизни страны, формировать гражданскую позицию, основываясь на идеалах добра и справедливости, в том числе через систему личностного и социального роста.

Программа включает три раздела: целевой; содержательный; организационный.

Приложение: календарный план воспитательной работы.

## **Раздел I. ЦЕЛЕВОЙ.**

### **1.1. Цель и задачи воспитания**

**Цель воспитания:** создание условий для личностного развития, самоопределения и социализации обучающихся на основе социокультурных, духовно-нравственных ценностей и принятых в российском обществе правил и норм поведения в интересах человека, семьи, общества и государства, формирование у обучающихся чувства патриотизма, гражданственности, уважения к памяти защитников Отечества и подвигам Героев Отечества, закону и правопорядку, человеку труда и старшему поколению, взаимного уважения, бережного отношения к культурному наследию и традициям многонационального народа Российской Федерации, природе и окружающей среде. (Федеральный закон от 29 декабря 2012 г. № 273-ФЗ «Об образовании в Российской Федерации, ст. 2, п. 2).

Задачи воспитания определены с учетом интеллектуально-когнитивной, эмоционально-оценочной, деятельностно-практической составляющих развития личности:

- усвоение знаний, норм, духовно-нравственных ценностей, традиций, которые выработало российское общество (социально значимых знаний);
- формирование и развитие позитивных личностных отношений к этим нормам, ценностям, традициям (их освоение, принятие);
- приобретение социально значимых знаний, формирование отношения к традиционным базовым российским ценностям.

### **1.2. Методологические основы и принципы воспитательной деятельности**

Методологической основой Программы воспитания являются антропологический, культурно-исторический и системно-деятельностный подходы.

Воспитательная деятельность в лагере с дневным пребыванием детей основывается на следующих принципах:

- **принцип гуманистической направленности.** Каждый ребенок имеет право на признание его как человеческой личности, уважение его достоинства, защиту его человеческих прав, свободное развитие;
- **принцип ценностного единства и совместности.** Единство ценностей и смыслов воспитания, разделяемых всеми участниками образовательных отношений, содействие, сотворчество и сопереживание, взаимопонимание и взаимное уважение;
- **принцип культуросообразности.** Воспитание основывается на культуре и традициях России, включая культурные особенности региона;
- **принцип следования нравственному примеру.** Пример, как метод воспитания, позволяет расширить нравственный опыт ребенка, побудить его к открытому внутреннему диалогу, пробудить в нем нравственную рефлексию, обеспечить возможность выбора при построении собственной системы ценностных

отношений, продемонстрировать ребенку реальную возможность следования идеалу в жизни;

- **принцип безопасной жизнедеятельности.** Защищенность важных интересов личности от внутренних и внешних угроз, воспитание через призму безопасности и безопасного поведения;

- **принцип совместной деятельности ребенка и взрослого.** Значимость совместной деятельности взрослого и ребенка на основе приобщения к культурным ценностям и их освоения;

- **принцип инклюзивности.** Организация воспитательного процесса, при котором все дети, независимо от их физических, психических, интеллектуальных, культурно-этнических, языковых и иных особенностей, включены в общую систему образования.

Данные принципы реализуются в укладе детского лагеря, включающем воспитывающие среды, общности, культурные практики, совместную деятельность и события.

**Уклад** – общественный договор участников образовательных отношений, опирающийся на базовые национальные ценности, содержащий традиции региона и детского лагеря, задающий культуру поведения сообществ, описывающий предметно-эстетическую среду, деятельности и социокультурный контекст.

**Воспитывающая среда** – это особая форма организации образовательного процесса, реализующего цель и задачи воспитания. Воспитывающая среда определяется целью и задачами воспитания, духовно-нравственными и социокультурными ценностями, образцами и практиками. Основными характеристиками воспитывающей среды являются ее насыщенность и структурированность.

**Воспитывающие общности (сообщества) в детском лагере:**

- **детские (одновозрастные и разновозрастные отряды).** Ключевым механизмом воспитания в лагере с дневным пребыванием является временный детский коллектив. Чтобы эффективно использовать воспитательный потенциал временного детского коллектива, необходимо учитывать особенности и закономерности развития временного детского коллектива.

- **детско-взрослые.** Основная цель – содействие, сотворчество и сопереживание, взаимопонимание и взаимное уважение, наличие общих ценностей и смыслов у всех участников. Главная детско-взрослая общность в детском лагере – «Дети-Воспитатель».

### 1.3. Основные направления воспитания

Практическая реализация цели и задач воспитания осуществляется в рамках следующих направлений воспитательной работы:

- **гражданское воспитание,** формирование российской гражданской идентичности, принадлежности к общности граждан Российской Федерации, к народу России как источнику власти в российском государстве и субъекту тысячелетней Российской государственности, знание и уважение прав, свобод и обязанностей гражданина Российской Федерации;

- **воспитание патриотизма,** любви к своему народу и уважения к другим народам России, формирование общероссийской культурной идентичности;

- **духовно-нравственное развитие и воспитание** обучающихся на основе духовно-нравственной культуры народов России, традиционных религий народов России, формирование традиционных российских семейных ценностей;

- **эстетическое воспитание:** формирование эстетической культуры на основе российских традиционных духовных ценностей, приобщение к лучшим образцам отечественного и мирового искусства;

- **экологическое воспитание:** формирование экологической культуры, ответственного, бережного отношения к природе, окружающей среде на основе российских традиционных духовных ценностей;

- **физическое воспитание и воспитание культуры здорового образа жизни и безопасности:** развитие физических способностей с учетом возможностей и состояния здоровья, формирование культуры здорового образа жизни, личной и общественной безопасности;

- **познавательное направление воспитания:** стремление к познанию себя и других людей, природы и общества, к знаниям, образованию.

#### **1.4. Основные традиции и уникальность воспитательной деятельности**

Основные традиции воспитания в лагере с дневным пребыванием детей являются:

- совместная деятельность детей и взрослых, как ведущий способ организации воспитательной деятельности;

- создание условий, при которых для каждого ребенка предполагается роль в совместных делах (от участника до организатора, лидера того или иного дела);

- создание условий для приобретения детьми нового социального опыта и освоения новых социальных ролей;

- проведение общих мероприятий детского лагеря с учетом конструктивного межличностного взаимодействия детей, их социальной активности;

- включение детей в процесс организации жизнедеятельности временного детского коллектива;

- формирование коллективов в рамках отрядов, кружков, студий, секций и иных детских объединений, установление в них доброжелательных и товарищеских взаимоотношений;

- обмен опытом между детьми в формате «дети-детям»;

- ключевой фигурой воспитания является ребенок, главную роль в воспитательной деятельности играет педагог, реализующий по отношению к детям защитную, лично развивающую, организационную, посредническую (в разрешении конфликтов) функции.

Уникальность воспитательного процесса в детском лагере заключается в кратковременности, автономности, сборности.

Кратковременность – короткий период лагерной смены, характеризующийся динамикой общения, деятельности, в процессе которой ярче высвечиваются личностные качества.

Сборность – предполагает объединение детей с разным социальным опытом и разным уровнем знаний, не скованных «оценками» прежнего окружения, каждый ребенок имеет возможность «начать все сначала».

## Раздел II. СОДЕРЖАНИЕ, ВИДЫ И ФОРМЫ

### ВОСПИТАТЕЛЬНО ДЕЯТЕЛЬНОСТИ

Достижение цели и решение задач воспитания осуществляется в рамках всех направлений деятельности детского лагеря. Содержание, виды и формы воспитательной деятельности представлены в соответствующих модулях.

Реализация конкретных форм воспитательной работы воплощается в Календарном плане воспитательной работы (Приложение), утверждаемом ежегодно на предстоящий год (сезон) с учетом направлений воспитательной работы, установленных в настоящей Программе воспитания.

### ИНВАРИАНТНЫЕ МОДУЛИ

#### 2.1. Модуль «Будущее России»

Направлен на формирование сопричастности к истории, географии Российской Федерации, ее этнокультурному, географическому разнообразию, формирование национальной идентичности.

Деятельность реализуется по направлениям:

- Дни единых действий, которые обязательно включаются в календарный план воспитательной работы смены и проводятся по единым федеральным методическим рекомендациям и материалам:

1 июня - День защиты детей;

6 июня - День русского языка;

12 июня - День России;

22 июня - День памяти и скорби;

- Участие во всероссийских мероприятиях и акциях, посвященных значимым отечественным и международным событиям.

- Проведение всероссийских и региональных мероприятий.

- Взаимодействие с общественными организациями Российской Федерации, региона.

- Формирование межкультурных компетенций.

#### 2.2. Модуль «Ключевые мероприятия лагеря с дневным пребыванием детей»

Ключевые мероприятия – это главные традиционные мероприятия детского лагеря, в которых принимает участие большая часть детей.

Реализация воспитательного потенциала ключевых мероприятий детского лагеря предусматривает:

- торжественное открытие и закрытие смены (Открытие смены с визитными карточками отрядов, закрытие смены с грамотами, призами, дискотекой);

- проведение тематических дней и мероприятий согласно перечню основных государственных и народных праздников, памятных дат согласно Дню единых действий:

1 июня - День защиты детей (Праздник мороженого, конкурс рисунков на асфальте «Здравствуй, лето!»);

5 июня – День охраны окружающей среды;



6 июня - День русского языка (квест «По сказкам А.С. Пушкина», конкурс рисунков «У Лукоморья дуб зеленый...»);

12 июня - День России (конкурс отрядных рисунков, танцевальный флешмоб, акция «Окна России»);

22 июня - День памяти и скорби (просмотр детских х/ф о войне, возложение цветов у мемориала «Вечный огонь Славы» в Братском саду;

- торжественная церемония подъема и спуска Государственного флага Российской Федерации;
- тематические и спортивные праздники, творческие фестивали (Летняя спартакиада, внутрилагерные соревнования).

### **2.3. Модуль «Отрядная работа»**

Воспитатель организует групповую и индивидуальную работу с детьми вверенного ему временного детского коллектива – отряда. Временный детский коллектив или отряд – это группа детей, объединенных в целях организации их жизнедеятельности в условиях детского лагеря.

Для эффективного использования воспитательного потенциала отрядной работы необходимо учитывать особенности временного детского коллектива:

- Коллектив функционирует в течение короткого промежутка времени; максимальный период не превышает 21 календарного дня.
- Коллективная деятельность. Участники коллектива вовлечены в совместную деятельность.
- Завершенность развития: полный цикл: от формирования до завершения функционирования.

Отрядная работа строится с учетом закономерности развития временного детского коллектива (роста межличностных отношений) и логики развития лагерной смены.

Реализация воспитательного потенциала отрядной работы предусматривает:

- планирование и проведение отрядной деятельности согласно календарному плану воспитательной работы смены;
- поддержку активной позиции каждого ребенка, предоставления им возможности обсуждения и принятия решений, создания благоприятной среды для общения; доверительное общение и поддержку детей в решении проблем, конфликтных ситуаций;
- организацию интересных и полезных для личностного развития ребенка совместных дел, позволяющих вовлекать в них детей с разными потребностями, давать им возможности для самореализации, устанавливать и укреплять доверительные отношения, стать для них значимым взрослым, задающим образцы поведения; вовлечение каждого ребенка в отрядные дела и общелагерные мероприятия в разных ролях (подготовка одного общелагерного дела от каждого отряда совместно с воспитателями, предоставление возможности детям выбрать название, эмблему, девиз, правила отряда);
- формирование и сплочение отряда (временного детского коллектив) через игры, тренинги на сплочение и командообразование (игра «Неразрывный круг», «Пикассо», «Угадай, кто?», «Снежный ком», игра «Я умею...», игра «Скульптура», «Картинки настроения» и т.д.);

- предъявление единых педагогических требований (ЕПТ) по выполнению режима и распорядка дня, по самообслуживанию, дисциплине и поведению, санитарно-гигиенических требований (соблюдение единого режима дня, проведение единых инструктажей);

- принятие совместно с детьми законов и правил отряда, которым они будут следовать в детском лагере, а также символов, названия, девиза, эмблемы, песни, которые подчеркнут принадлежность именно к этому конкретному коллективу;

- диагностику интересов, склонностей, ценностных ориентаций, выявление лидеров, отстающих через наблюдение, игры, анкеты;

- аналитическую работу с детьми: анализ дня, анализ ситуации, мероприятия, анализ смены, результатов;

- поддержка детских инициатив и детского самоуправления;

- сбор отряда: организационный сбор, утренний информационный сбор отряда и др. (ежедневная утренняя линейка);

#### **2.4. Модуль «Коллективно-творческое дело (КТД)»**

КТД как особый тип формы воспитательной работы, как социальная деятельность детской группы, направленная на создание нового продукта (творческого продукта) разработаны и названы так И.П. Ивановым. Основу данной методики составляет коллективная творческая деятельность, предполагающая участие каждого члена коллектива во всех этапах организации деятельности от планирования до анализа.

Это форма организации деятельности группы детей, направленная на взаимодействие коллектива, реализацию и развитие способностей ребенка, получение новых навыков и умений, при которой вожатые действуют как старшие помощники и наставники детей. КТД могут быть отрядными и общелагерными.

Различаются следующие виды КТД по направленности деятельности: трудовые (творческая работа из бросового материала), познавательные (коллективная творческая работа), художественные (стенгазеты, рисунки «), экологические (сбор макулатуры, акция «Добрые крышечки»), досуговые (подвижные игры, игры народов России на свежем воздухе), спортивные (утренние зарядки, весёлые старты, соревнования). Каждый вид коллективного творческого дела обогащает личность определенным видом общественного ценного опыта.

#### **2.5. Модуль «Самоуправление»**

Реализация воспитательного потенциала системы детского самоуправления направлена на формирование детско-взрослой общности, основанной на партнерстве детей и взрослых по организации совместной деятельности, предполагает реализацию детской активности и направлена на развитие коммуникативной культуры детей, инициативности и ответственности, формирование навыков общения и сотрудничества, поддержку творческой самореализации детей.

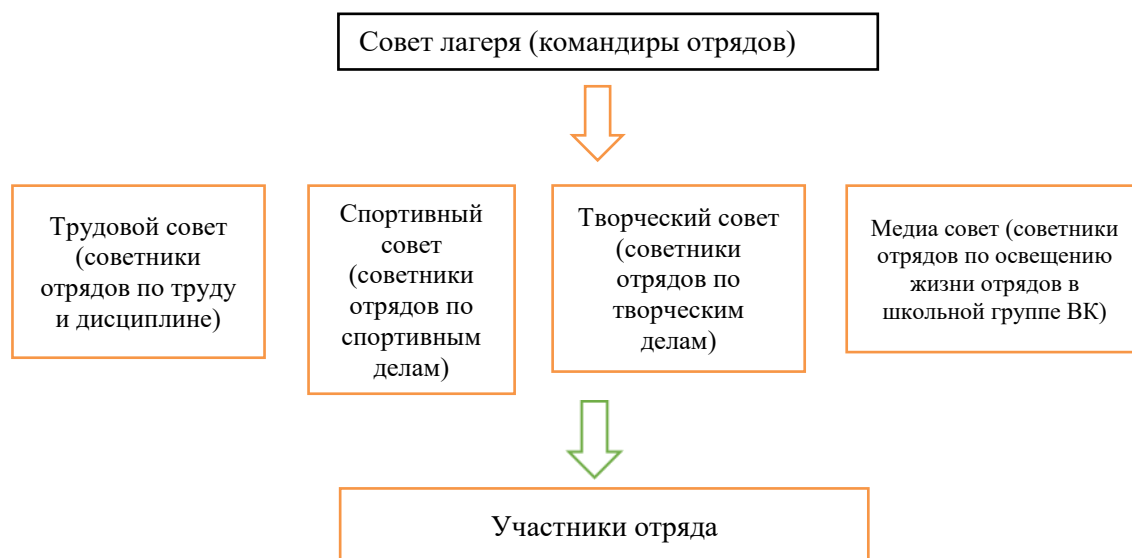
Самоуправление формируется с первых дней смены, то есть в организационный период.

**На уровне детского лагеря:** самоуправление в детском лагере может складываться из деятельности временных и постоянных органов. К временным

органам самоуправления относятся: деятельность дежурного отряда, работа творческих и инициативных групп. Постоянно действующие органы самоуправления включают в себя: совет отряда, совет командиров отрядов, деятельность клубов. Высшим органом самоуправления является сбор (совет) лагеря, в ходе которого решаются основные вопросы жизнедеятельности лагеря, планируется работа, проходят выборы органов самоуправления, оценивается их работа.

**На уровне отряда:** через деятельность лидеров, выбранных по инициативе и предложениям членов отряда (командиров, физоргов, культорг и др.), представляющих интересы отряда в общих делах детского лагеря, при взаимодействии с администрацией детского лагеря.

Лагерь с дневным пребыванием детей при ГБОУ АО «Школа-интернат № 3 для обучающихся с ограниченными возможностями здоровья» придерживается примерной структурой **отрядного самоуправления:**



## 2.6. Модуль «Дополнительное образование»

Дополнительное образование детей в детском лагере является одним из основных видов деятельности и реализуется через:

- деятельность кружковых объединений, секций, клубов по интересам, студий, дополняющих программы смен в условиях лагеря с дневным пребыванием детей.

В рамках направленностей: социальная; художественно-эстетическая; физкультурно-спортивная.

Реализация воспитательного потенциала дополнительного образования предполагает:

- приобретение новых знаний, умений, навыков в привлекательной, отличной от учебной деятельности, форме;

- развитие и реализация познавательного интереса;

- вовлечение детей в интересную и полезную для них деятельность, которая предоставит им возможность самореализоваться в ней, приобрести социально значимые знания, развить в себе важные для своего личностного развития

социально значимые отношения, получить опыт участия в социально значимых делах;

- формирование и развитие творческих способностей обучающихся.

Дополнительные краткосрочные программы реализуются в лагере с дневным пребыванием детей на базе ГБОУ АО «Школа-интернат № 3 для обучающихся с ограниченными возможностями здоровья»: «Школьный спортивный клуб», кружок «Серебряная игла».

## **2.7. Модуль «Здоровый образ жизни»**

Модуль предполагает восстановление физического и психического здоровья в благоприятных природных и социокультурных условиях, освоение способов восстановления и укрепление здоровья, формирование ценностного отношения к собственному здоровью, способов его укрепления и т.п.

Основными составляющими здорового образа жизни являются: оптимальный уровень двигательной активности, рациональное питание, соблюдение режима дня, личная гигиена, соблюдение правил поведения, позволяющих избежать травм и других повреждений.

Система мероприятий в детском лагере, направленных на воспитание ответственного отношения у детей к своему здоровью и здоровью окружающих, включает:

- физкультурно-спортивных мероприятия: зарядка, спортивные соревнования, эстафеты, спортивные часы;
- спортивно-оздоровительные события и мероприятия на свежем воздухе;
- просветительские беседы, направленные на профилактику вредных привычек и привлечение интереса детей к занятиям физкультурой и спортом;
- встречи с известными (интересными) людьми - общественными деятелями, деятелями спорта, культуры и искусства и др.

## **2.8. Модуль «Организация предметно-эстетической среды»**

Окружающая ребенка предметно-эстетическая среда детского лагеря обогащает его внутренний мир, способствует формированию у него чувства вкуса и стиля, создает атмосферу психологического комфорта, поднимает настроение, предупреждает стрессовые ситуации, способствует позитивному восприятию ребенком детского лагеря.

Реализация воспитательного потенциала предметно-эстетической среды предусматривает:

- тематическое оформление интерьера помещений лагеря с дневным пребыванием детей (стенды, на котором отражены основные события лагеря, режим дня) и кабинетов для нахождения детей;
- оформление отрядных уголков, позволяющее детям проявить свои фантазию и творческие способности. Отрядный уголок – форма отражения жизнедеятельности отряда, постоянно действующая, информирующая и воспитывающая одновременно, вызывающая интерес и стимулирующая активность детей. В оформлении отрядного уголка принимает участие весь отряд, воспитатель является организатором и идейным вдохновителем.
- событийный дизайн – оформление пространства проведения событий

(праздников, церемоний, выставок, КТД, отрядных дел и т.п.);

- совместная с детьми разработка, создание и популяризация особой лагерной и отрядной символики (название, эмблема находятся при входе в кабинет отряда);

- акцентирование внимания детей посредством элементов предметно-эстетической среды (стенды, плакаты, инсталляции) на важных для воспитания ценностях детского лагеря, его традициях, правилах;

- «места новостей» – оформленные места, стенды в помещениях (холл второго этажа, актовый зал), содержащие в доступной, привлекательной форме новостную информацию позитивного гражданско-патриотического, духовно-нравственного содержания, поздравления, афиши и т.п.;

- размещение регулярно сменяемых экспозиций творческих работ детей, демонстрирующих их способности, знакомящих с работами друг друга, фотоотчетов об интересных событиях детском лагере.

## **2.9. Модуль «Профилактика и безопасность»**

Профилактика и безопасность – профилактика девиантного поведения, конфликтов, создание условий для успешного формирования и развития личностных ресурсов, способствующих преодолению различных трудных жизненных ситуаций и влияющих на повышение устойчивости к неблагоприятным факторам;

Реализация воспитательного потенциала профилактической деятельности в целях формирования и поддержки безопасной и комфортной среды в детском лагере предусматривает:

- физическую и психологическую безопасность ребенка в новых условиях;

- целенаправленную работу всего педагогического коллектива по созданию в лагере с дневным пребыванием детей эффективной профилактической среды обеспечения безопасности жизнедеятельности как условия успешной воспитательной деятельности;

- разработку и реализацию разных форм профилактических воспитательных мероприятий: мы за ЗОЖ, безопасность в цифровой среде, вовлечение в деструктивные группы в социальных сетях, деструктивные молодежные, религиозные объединения, культы, субкультуры, безопасность дорожного движения, противопожарная безопасность, гражданская оборона, антитеррористическая, антиэкстремистская безопасность и т.д.;

- организацию превентивной работы со сценариями социально одобряемого поведения, развитие у обучающихся навыков саморефлексии, самоконтроля, устойчивости к негативному воздействию, групповому давлению;

- поддержку инициатив детей, педагогов в сфере укрепления безопасности жизнедеятельности в детском лагере, профилактики правонарушений, девиаций, организация деятельности, альтернативной девиантному поведению – познание (путешествия), испытание себя (экскурсии, спорт), значимое общение, творчество, деятельность (в том числе профессиональная, благотворительная, искусство и др.).

Дни профилактики, здоровья и спорта – 2 раза за смену (спортивные эстафеты, профилактические беседы с показом презентаций, фильмов по разным формам проявления девиации, анкетирования, конкурс плакатов и слоганов «ЗОЖ – это модно»)

## **2.10. Модуль «Работа с воспитателями»**

Главными субъектами успешной и качественной работы с детьми в детском лагере являются воспитатели, а также они являются важным участником системы детско-взрослой воспитывающей общности. От их компетентности, профессиональной готовности, увлеченности зависит, насколько дети смогут раскрыть свой потенциал, осознать себя частью сообщества детского лагеря. Детский лагерь для ребенка начинается с воспитателя, раскрывается через воспитателя. Все нормы и ценности актуализируются ребенком, в том числе через личность воспитателя.

В детском лагере с дневным пребыванием на базе ГБОУ АО «Школа-интернат № 3 для обучающихся с ограниченными возможностями здоровья» запланировано по два воспитателя на каждый детский отряд (2 педагога на 15 детей), которые имеют педагогическое образование и являются учителями, педагогами дополнительного образования, воспитателями ГПД в школе. Обладают компетентными знаниями в области организации детского отдыха, соблюдают единые педагогические требования.

## **ВАРИАТИВНЫЕ МОДУЛИ**

### **2.11. Модуль «Инклюзивная смена»**

Инклюзивная смена - это особенность детского лагеря с дневным пребыванием при ГБОУ АО «Школа-интернат № 3 для обучающихся с ограниченными возможностями здоровья»

В лагере находятся дети с ОВЗ - слабослышащие, дети с нарушением речи. Это адаптация в стандартных социокультурных ситуациях, расширение возможностей интеграции в повседневную жизнедеятельность, приобщение к культурным, духовно-нравственным ценностям, здоровому образу жизни, возможность заниматься посильной работой и возможность творческого самовыражения.

Дети, не имеющие ограничений по здоровью, приобретают уникальные навыки взаимодействия с людьми вне зависимости от их особенностей и способностей, развивают свой эмоциональный интеллект, учатся терпению, деликатности и заботе.

Инклюзивная смена очень важна как для детей с ОВЗ, так и для нормотипичных. Потому что одни социализируются, находят друзей и круг общения, который смогут сохранить на долгие годы вперед, а вторые воспитывают в себе толерантность, милосердие, стремление и смелость взять на себя ответственность и помочь другому человеку.

Речь педагога должна быть выразительной и точной, необходимо проговаривать всё, что он делает, пишет, рисует и т. д. Педагогу постоянно надо рассказывать ребёнку, чем они занимаются, что происходит вокруг, какая обстановка окружает. Необходимо употреблять в речи знакомые ему слова, постоянно расширяя его словарный запас для совершенствования коммуникативных навыков, направленных к межличностному взаимодействию в коллективе, включению в социум, посредством обогащения социального опыта и расширения сферы социальных контактов. При работе с детьми с нарушением слуха речь педагога должна быть чёткой, предельно внятной, хорошо интонированной,

выразительной, без нарушения звукопроизношения. На спортивных мероприятиях дети с нарушением слуха нуждаются в более простом объяснении правил и наглядном материале.

### **2.12. Модуль «Социальное партнёрство»**

Реализация воспитательного потенциала социального партнёрства предусматривает продуктивное взаимодействие всех сторон, заинтересованных в развитии и воспитании подрастающего поколения.

Реализация воспитательного потенциала социального партнёрства предусматривает:

участие представителей организаций-партнеров, в том числе в соответствии с договорами о сотрудничестве, в проведении отдельных мероприятий в рамках рабочей программы воспитания и календарного плана воспитательной работы (дни открытых дверей, государственные, региональные, школьные праздники, торжественные мероприятия и другие);

участие представителей организаций-партнеров в проведении внеурочных занятий, внешкольных мероприятий соответствующей тематической направленности;

проведение на базе организаций-партнеров отдельных занятий, внешкольных мероприятий, акций воспитательной направленности;

проведение открытых дискуссионных площадок (детских, педагогических, родительских) с представителями организаций-партнеров для обсуждений актуальных проблем, касающихся жизни образовательной организации, муниципального образования, региона, страны;

реализация социальных проектов, совместно разрабатываемых обучающимися, педагогами с организациями-партнерами благотворительной, экологической, патриотической, трудовой и другой направленности, ориентированных на воспитание обучающихся, преобразование окружающего социума, позитивное воздействие на социальное окружение.

### **2.13 Модуль «Экскурсии»**

Экскурсии помогают школьнику расширить свой кругозор, получить новые знания об окружающей его социальной, культурной, природной среде, научиться уважительно и бережно относиться к ней, приобрести важный опыт социально одобряемого поведения в различных внешкольных ситуациях. На экскурсиях создаются благоприятные условия для воспитания у детей самостоятельности и ответственности, формирования у них навыков самообслуживающего труда, преодоления их инфантильных и эгоистических наклонностей, обучения рациональному использованию своего времени, сил, имущества. Эти воспитательные возможности реализуются в рамках следующих видов и форм деятельности:

- пешие прогулки, экскурсии организуемые педагогами: в музей, в картинную галерею, в технопарк, на предприятие, на природу и т.д.;

- литературные, исторические, биологические, организуемые педагогами и родителями детей в районы города/села для углубленного изучения биографий проживавших здесь поэтов и писателей, произошедших здесь исторических событий, имеющих здесь природных и историко-культурных ландшафтов, флоры и фауны.

#### **2.14 Модуль «Работа с родителями»**

Работа с родителями или законными представителями осуществляется в рамках следующих видов и форм деятельности:

На групповом уровне:

- родительские гостиные, на которых обсуждаются вопросы возрастных особенностей детей, формы и способы доверительного взаимодействия родителей с детьми, проводятся мастер-классы, семинары, круглые столы с приглашением специалистов;
- родительские дни (дни посещения родителей), во время которых родители могут посещать детский лагерь для получения представления о деятельности детского лагеря;
- творческий отчетный концерт для родителей;
- родительские форумы при интернет-сайте детского лагеря, на которых обсуждаются интересующие родителей вопросы, а также осуществляются виртуальные консультации психологов и педагогов.

На индивидуальном уровне:

- работа специалистов по запросу родителей для решения острых конфликтных ситуаций;
- индивидуальное консультирование с целью координации воспитательных усилий педагогов и родителей.

#### **2.15. Модуль «Детское медиапространство»**

Цель детского медиапространства (создание и распространение текстовой, аудио и видео информации) – развитие коммуникативной культуры, формирование навыков общения и сотрудничества, поддержка творческой самореализации детей. Воспитательный потенциал детского медиапространства реализуется в рамках следующих видов и форм деятельности:

- детский редакционный совет и консультирующих их взрослых, целью которого является освещение (через детскую газету,) наиболее интересных моментов жизни детского лагеря;
- детский медиациентр – созданная из заинтересованных добровольцев группа информационно-технической поддержки мероприятий, осуществляющая видеосъемку и мультимедийное сопровождение;
- детская интернет-группа, принимающая участие в поддержке интернет-сайт детского лагеря и соответствующей группы в социальных сетях с целью освещения деятельности детского лагеря в информационном пространстве, привлечения внимания общественности к детскому лагерю, информационного продвижения ценностей детского лагеря и организации виртуальной диалоговой площадки, на которой детьми, педагогическими работниками и родителями могли бы открыто



обсуждаться значимые для лагеря вопросы;

- школьный медиацентр, в рамках которого создаются ролики, клипы, осуществляется монтаж познавательных, документальных, анимационных, художественных фильмов, с акцентом на этическое, эстетическое, патриотическое просвещение аудитории;

- участие детей в региональных или всероссийских конкурсах детских медиа.

## **Раздел III. ОРГАНИЗАЦИЯ ВОСПИТАТЕЛЬНОЙ ДЕЯТЕЛЬНОСТИ**

### **3.1. Особенности организации воспитательной деятельности**

Программа воспитания реализуется посредством формирования социокультурного воспитательного пространства при соблюдении условий создания уклада, отражающего готовность всех участников образовательных отношений руководствоваться едиными принципами и регулярно воспроизводить наиболее ценные воспитательно значимые виды совместной деятельности.

Лагерь с дневным пребыванием детей – особое образовательное учреждение, в котором создаются условия для обеспечения воспитывающей, эмоционально-привлекательной деятельности детей, удовлетворения потребности в новизне впечатлений, творческой самореализации, общении и самодеятельности. Кратковременный характер пребывания, новое социальное окружение, разрыв прежних связей, позитивная окраска совместной деятельности со сверстниками, постоянное сопровождение взрослых и др. позволяют создать оптимальные условия для осуществления воспитательной деятельности и актуализации самовоспитания.

Воспитательный потенциал детского лагеря обладает рядом преимуществ по сравнению с другими образовательными организациями:

- добровольность в выборе деятельности и формы ее реализации в детском демократическом сообществе, активность и самостоятельность ребенка в выборе содержания и результативности деятельности;

- творческий характер деятельности;

- многопрофильность;

- отсутствие обязательной оценки результативности деятельности ребенка, официального статуса;

- опыт неформального общения, взаимодействия, сотрудничества с детьми и взрослыми; опыт жизнедеятельности и общения в коллективах высокого уровня развития, где наиболее успешно проходит самоактуализация личности.

Воспитательный потенциал детского лагеря позволяет осуществлять воспитание через изменение, конструирование особой среды проживания в условиях временного детского объединения – социальной микросреды, в которой протекает жизнедеятельность детей в условиях детского лагеря.

Основные характеристики уклада лагеря с дневным пребыванием на базе ГБОУ АО «Школа-интернат № 3 для обучающихся с ограниченными возможностями здоровья»:

Государственное бюджетное общеобразовательное учреждение Астраханской области ГБОУ АО «Школа-интернат № 3 для обучающихся с ограниченными возможностями здоровья» располагается в центре города Астрахани, рядом располагается железнодорожный вокзал, МБУК «АДК «Аркадия», филиалы библиотек, ТЦ «Ярмарка».

ГБОУ АО «Школа-интернат № 3 для обучающихся с ограниченными возможностями здоровья» - образовательная организация, где в условиях общеобразовательной школы обучаются дети с нарушением слуха и дети с нарушением речи. В школе сложилась доброжелательная атмосфера: все участники образовательного процесса, как правило, настроены на диалог, заинтересованы в участие в школьной жизни.

Педагогический коллектив школы стабилен, практически все педагоги работают в ГБОУ АО «Школа-интернат № 3 для обучающихся с ограниченными возможностями здоровья» более пяти лет. В школе работают социальный педагог, педагог – психолог. Педагоги школы ориентированы на установление в школе доброжелательных и товарищеских взаимоотношений между всеми участниками образовательных отношений.

### **3.2. Анализ воспитательного процесса и результатов воспитания**

Основным методом анализа воспитательного процесса в детском лагере является самоанализ воспитательной работы, который проводится каждую смену с целью выявления основных проблем и последующего их решения, совершенствования воспитательной работы в детском лагере.

Основными принципами, на основе которых осуществляется самоанализ воспитательной работы в детском лагере, являются:

- принцип гуманистической направленности осуществляемого анализа, ориентирующий экспертов на уважительное отношение как к воспитанникам, так и к педагогам, реализующим воспитательный процесс;

- принцип приоритета анализа сущностных сторон воспитания, ориентирующий экспертов на изучение не количественных его показателей, а качественных – таких как содержание и разнообразие деятельности, характер общения и отношений между детьми и взрослыми;

- принцип развивающего характера осуществляемого анализа, ориентирующий на использование его результатов для совершенствования воспитательной деятельности педагогических работников: грамотной постановки ими цели и задач воспитания, умелого планирования своей воспитательной работы, адекватного подбора видов, форм и содержания их совместной с детьми деятельности.

Основные направления анализа воспитательного процесса:

#### **1. Результаты воспитания, социализации и саморазвития детей.**

Критерием, на основе которого должен осуществляется данный анализ, является динамика личностного развития детей в отряде за смену, но в условиях краткосрочности лагерной смены сложно сделать глубокие выводы и замерить динамику. Поэтому результаты воспитания представлены в виде целевых ориентиров:

- усвоение знаний, норм, духовно-нравственных ценностей, традиций, которые выработало российское общество (социально значимых знаний);

- формирование и развитие позитивных личностных отношений к этим нормам, ценностям, традициям (их освоение, принятие);

- приобретение социально значимых знаний, формирование отношения к традиционным базовым российским ценностям.

Важную роль играет аналитическая работа с детьми, которая помогает им оценить и понять приобретенный в лагере опыт, зафиксировать изменения, наметить дальнейшие планы по саморазвитию. Это можно делать с помощью разных методик. Главный инструмент – педагогическое наблюдение. Очень важно фиксировать личностные изменения, в том числе в педагогическом дневнике.

2. Состояние организуемой в детском лагере совместной деятельности детей и взрослых.

Показателем эффективности воспитательной работы является наличие в детском лагере интересной, событийно насыщенной и личностно развивающей совместной деятельности детей и взрослых.

Методы анализа, которые могут использоваться детским лагерем при проведении самоанализа организуемой воспитательной работы:

- социологические: опрос участников образовательных отношений, анализ документов и анализ работы смены;

- педагогические: тестирование, собеседование, педагогическое наблюдение, игровые методы, аналитическая работа с детьми, метод самооценки.

Итогом самоанализа организуемой в лагере с дневным пребыванием детей воспитательной работы является перечень выявленных проблем, над которыми предстоит работать педагогическому коллективу.

## КАЛЕНДАРНЫЙ ПЛАН ВОСПИТАТЕЛЬНОЙ РАБОТЫ ЛАГЕРЯ С ДНЕВНЫМ ПРЕБЫВАНИЕМ на 2025 год

Календарный план воспитательной работы детского лагеря составлен с целью конкретизации форм, видов воспитательной деятельности и организации единого пространства воспитательной работы детского лагеря.

План разделен на модули, которые отражают направления воспитательной работы детского лагеря в соответствии с Программой воспитания и определяет уровни проведения мероприятий.

### Дни единых действий:

2025 – Год 80-летия Победы в Великой отечественной войне

1 июня - День защиты детей;

6 июня - День русского языка;

12 июня - День России;

22 июня - День памяти и скорби;

№ п/п	Мероприятия	Краткое содержание	Срок реализации (день смены)	Уровень проведения	
				ЛДП	Отряд
<b>1. Дни единых действий (инвариантная часть)</b>					
<i>Модуль «Будущее России»</i>					
1.	Старт лагерной смены. День защиты детей.	Открытие с вносом флага РФ и исполнением гимна РФ, приветственным словом ответственного воспитателя. Общелагерное мероприятие «Весёлый хоровод». Конкурс рисунков «здравствуй, лето!»	02.06.25г.	+	+
2.	День русского языка.	КТД, панно по произведениям А.С. Пушкина. Викторина. Экскурсия в библиотеку.	06.06.25г.	+	
3.	День России.	Конкурс рисунков и плакатов «Символы России» Танцевальный флешмоб «Дети России»	11.06.25г.	+	+
4.	День памяти и скорби Познавательный час «Этот день в истории страны»	Акция «Свеча памяти» Возложение цветов к мемориалу «Вечный огонь Славы» в Братском саду. Минута молчания.	20.06.25г.	+	+
5.	Трудовой час	Облагораживание клумб «Сад Памяти».	В течение смены		+
<b>2. Всенародные и профессиональные, региональные праздники (вариативная часть)</b>					
1.	Всемирный день охраны окружающей среды	Познавательный час экологической направленности «Раздельный сбор мусора» Участие в акции «Добрые крышечки»	05.06.25г.	+	+
2.	День медицинского работника	Познавательный час. Беседа о ЗОЖ	18.06.25г.		
<b>3. Ключевые мероприятия, реализуемые каждую смену (инвариантная часть)</b>					
		<i>Модуль «Ключевые мероприятия детского лагеря»</i>			

1.	Праздник открытия лагерной смены		02.06.25г.	+	+
2.	Познавательный час экологической направленности «Раздельный сбор мусора»		В течение смены	+	+
3.	Занятия по финансовой грамотности. Участие в ДОЛ-играх.	Регистрация ответственных педагогов на сайте <a href="https://doligra.ru/">https://doligra.ru/</a> . Организация игр по финансовой грамотности в рамках проекта ДОЛ-игра	В течение смены	+	+
4.	Просмотры фильмов, посвященных знаменательным датам	Просмотр фильмов о Великой Отечественной войне, День России ( по возрастным ограничениям)	19.06.25г.		+
5.	Закрытие лагерной смены «Замыкая круг...»		23.06.25г.		
		<i>Модуль «Отрядная работа»</i>			
1.	Проведение лагерных линейек		Ежедневно	+	
2.	Выбор названия отряда и его девиз		Начало смены		+
3.	Изготовление отрядного уголка		Начало смены		+
4.	Разработка «правил жизни» в отряде		Начало смены	+	
5.	Игры на сплочение коллектива		В течение смены	+	+
6.	Выбор актива отряда		Начало смены		+
		<i>Модуль «Коллективно-творческое дело (КТД)»</i>			
1.	Участие в акции «Добрые крышечки»		В течение смены	+	+
2.	Веселые спортивные старты		В течение смены	+	+
		<i>Модуль «Самоуправление»</i>			
1.	Выборы актива отрядов		Начало смены		+
2.	Работа активов отрядов		Ежедневно	+	
3.	Работа Совета творческого дела		По плану работы отрядов	+	
		<i>Модуль «Дополнительное образование»</i>			
1.	Посещение кружков	Работа педагогов школы по ДОП различной направленности	По плану работы кружков		
		<i>Модуль «Здоровый образ жизни»</i>			
1.	Общелагерная зарядка «На зарядку»		Ежедневно	+	

	становись!»				
2.	Физкультминутки		Ежедневно		+
3.	Конкурс речевок «Мы за ЗОЖ!»		В течение смены		
4.	Спортивные эстафеты, подвижные игры на свежем воздухе		Ежедневно	+	
5.	Беседа «Беседы о вкусной и здоровой пище»		2 раза в смену	+	
		<i>Модуль «Организация предметно-эстетической среды»</i>			
1.	Тематическое оформление отрядных помещений.		В течение смены	+	
2.	Оформление выставки творческих работ: по сказкам А.С. Пушкина; «ЗОЖ», «Мой безопасный путь в школу», «Окна России» и т.д.		В течение смены	+	
3.	Создание фотозоны «Моё лето!»		В течение смены	+	
		<i>Модуль «Профилактика и безопасность»</i>			
1.	Познавательная викторина по правилам дорожного движения	Беседа с участием инспектора ОГИБДД УМВД России по г. Астрахани	В начале смены	+	
2.	Инструктаж по профилактике ДДТТ перед выездом, выходом за территорию лагеря.	«Пятиминутка безопасности» по ПДД	В течение всей смены	+	
3.	Инструктаж по противопожарной безопасности, просмотр мультфильма	Беседа «Правила пожарной безопасности»	В начале смены	+	
4.	Инструктаж о правилах поведения в условиях террористической опасности.	Беседа «Давайте дружить!» «Что такое терроризм и экстремизм?» Просмотр презентации и видео.	В начале смены	+	
5.	Инструктаж на тему «Безопасность на воде»	Беседа с участием государственного инспектора ГИМС ГУ МЧС России по Астраханской области	В начале смены	+	

6.	Беседа на тему «Безопасность в сети Интернет»	Беседа «Безопасный интернет»	В течение смены	+	
7.	Экскурсия в музей Астраханский учебный центр федеральной противопожарной службы (МЧС)		В течение смены	+	
		<i>Модуль «Работа с воспитателями»</i>			
1.	Ознакомление с должностными инструкциями и Планом работы Лагеря		май	+	
2.	Ознакомление с инструкциями по противопожарной, антитеррористической безопасности		май	+	
3.	Контроль работы сотрудников Лагеря		Ежедневно	+	
<b>4. Мероприятия, включаемые в план с учетом специфики и направленности лагеря, тематики смены и регионального компонента (вариативная часть)</b>					
		<i>Модуль «Инклюзивная смена»</i>			
1.	Час с психологом (тренинг, игра)		1 раз в неделю	+	
2.	Учет условий содержания и подходов к ребенку с ОВЗ и инвалидности с учетом нозологической группы (доступная среда)		В течение смены	+	
3.	Адаптированные программы дополнительного образования		По плану работы	+	
4.	Просмотр фильмов с целью развития эмпатии (подбор соответствующего репертуара)		По плану работы	+	+
		<i>Модуль «Социальное партнерство»</i>			
1.	Посещение мероприятий, мастер-классов, просмотр мультфильмов и кинофильмов на базе учреждений культуры	Участие в МК, организованных преподавателями и студентами ГАПОУ АО «АСПК», ГАПОУ АО «Астраханское художественное училище им. П.А. Власова» и т.д.	В течение смены	+	+

		<i>Модуль «Экскурсии»</i>			
1.	Экскурсия в музей Астраханский учебный центр федеральной противопожарной службы(МЧС)		В течение смены	+	
2.	Экскурсии с библиотеку, театры, музеи, картинную галерею и т.д. г.Астрахани		В течение смены	+	
		<i>Модуль «Работа с родителями»</i>			
1.	Прием заявлений, информирование родителей о сроках и режиме работы лагеря		Май	+	
2.	Информирование родителей о жизни Лагеря в школьной группе ВК		Ежедневно	+	
3.	Вовлечение родителей в организацию и проведение мероприятий в Лагере		По плану мероприятий	+	
		<i>Модуль «Детское медиапространство»</i>			
1.	Освещение деятельности детского лагеря «Дневник лагеря» в официальных группах в социальных сетях сообщества (ВК, ОК, Телеграм)		Ежедневно		+
2.	Создание видеоролика о лагерной смене		В течение смены	+	